

## VOLIE VACANZE

## Si ferma Linate, per Malpensa è il giorno del super trasloco

di **Leonard Berberi**  
e **Stefania Chiale**

Questa mattina alle ore 7 scatta l'«Operazione Bridge». E si concluderà alle 5.59 del 27 ottobre.

L'aeroporto milanese di Linate si ferma per tre mesi. Lo scalo di Malpensa ne assorbirà quasi tutto il traffico aereo. L'Operazione Bridge coincide proprio nel periodo del grande esodo estivo. Tre

mesi per rifare la pista dell'aeroporto cittadino, ammodernare l'impianto di smistamento dei bagagli e il terminal.

a pagina 16

# Linate si ferma, il D-Day di Malpensa L'appello: arrivate con ore di anticipo

Tre mesi di stop per lavori, dall'alba via al grande trasloco. I timori dei sindaci: troppo traffico

**MILANO** Linate si ferma, da oggi Malpensa ne assorbe quasi tutto il flusso e sempre oggi decolla ufficialmente pure il vero esodo estivo dalla Lombardia. Una combinazione — tenendo conto anche del fine settimana — che consiglia a chi parte di muoversi con un congruo anticipo.

### Il trasferimento

Lo scalo cittadino di Milano chiude per tre mesi — dalle 7 di stamattina fino alle 5.59 del 27 ottobre — per il rifacimento della pista e delle vie di rullaggio, per ammodernare l'impianto di smistamento dei bagagli e il terminal. «Operazione Bridge» — è stato battezzata — che comporta il trasloco di 700 persone e 300 attrezzature a Malpensa. Dopo la riapertura, i lavori di ristrutturazione continueranno fino al dicembre 2020.

### I flussi

Da luglio a ottobre del 2018 Linate ha servito più di 24.000 voli con una percentuale di voli on-time dell'83%, la più alta tra gli aeroporti lombardi. Nel periodo di chiusura temporanea a Malpensa transiteranno in media 115 mila viaggiatori al giorno. Si stima un incremento del 30% sui viaggiatori e del 45% sui movimenti aerei.

Gli ultimi due voli sono decollati ieri sera da Linate alle 22.25 per Palermo e Cagliari.

Stamattina le ruspe inizieranno a intervenire sulla pista per rimuovere il bitume e fare spazio a una nuova miscela. Il primo collegamento «traslocato» dal city airport milanese — un Airbus A319 di Alitalia, secondo il programma ufficiale — lascerà la pista 35R di Malpensa alle 6.30 con destinazione Roma Fiumicino.

### L'adeguamento

A Malpensa, Sea — la società che gestisce i due scali lombardi — è intervenuta su più fronti. Riqualificando 129 mila metri quadrati del piazzale aeromobili che dovrà ospitare molti più velivoli. Aggiornando l'interno del terminal. È stata introdotta una nuova «isola» per il check-in che prevede 26 blocchi, sono stati riassegnati diversi di questi banchi tenendo conto di alcuni parametri come i volumi dei passeggeri e dei bagagli, le esigenze delle compagnie. A proposito delle valigie l'impianto di gestione è stato potenziato — fanno sapere in Sea — e resterà così anche con la riapertura di Linate.

### Gli investimenti

È stato poi rivisto il numero degli *e-gate*, i varchi automatici per il controllo passaporti. Sei sono stati aggiunti per chi è in partenza (12 in totale), mentre agli arrivi si passa da

otto a dieci. È stato poi incrementata del 30% la capacità di «smaltimento» delle persone che passano ai metal detector.

Investimenti anche per raggiungere l'aeroporto internazionale in provincia di Varese. Trenord potenzia i servizi per raggiungere i due terminal di Malpensa dalle stazioni ferroviarie di Milano: da oggi sono 18.500 i posti in più offerti ogni giorno sui convogli delle 146 corse giornaliere, una ogni 15 minuti da e per lo scalo. Secondo la società «l'offerta crescerà del 47% passando da poco più di 39 mila posti al giorno a quasi 58 mila».

### La preoccupazione

Qualche mugugno arriva dai sindaci dei comuni limitrofi che temono un aumento del rumore. L'Ente nazionale dell'aviazione civile ha deciso di sospendere — per una decina di giorni — l'alternanza delle piste tra decollo e atterraggio per far prendere confidenza ai piloti con lo scalo. Malumori condivisi dalla Regione Lom-

bardia: «Sono preoccupato anche io, bisogna capire le ragioni e chiedere se si è tenuto conto degli accordi raggiunti sul territorio — ha commentato il governatore Attilio Fontana —. È chiaro che è una situazione un po' pesante».

**Leonard Berberi**

**Stefania Chiale**

© RIPRODUZIONE RISERVATA

## Il vademecum

### Treni, collegamenti ogni 15 minuti



Per tre mesi ci sarà una corsa ogni 15 minuti tra Malpensa e Milano con Trenord. Costo del biglietto (a tratta): 13 euro. Il primo treno per il Terminal 1 parte alle 4.27 da Cadorna. Durata: almeno 37 minuti

### Tre linee di bus da Centrale



Ogni 20 minuti invece è possibile partire dalla Stazione Centrale con i pullman Terravision, Malpensa Bus Express e Malpensa Shuttle. Il costo del biglietto per tratta è di 8 euro. La corsa dura 50-60 minuti e ferma anche in zona Fiera

### I taxi collettivi al costo di 95 euro



Con il taxi sharing ci si può aggregare per prendere un unico mezzo e dividersi il costo fisso di 95 euro. Chi si muove in macchina e opta per l'A4 usando i parcheggi ufficiali può ottenere il rimborso del pedaggio autostradale

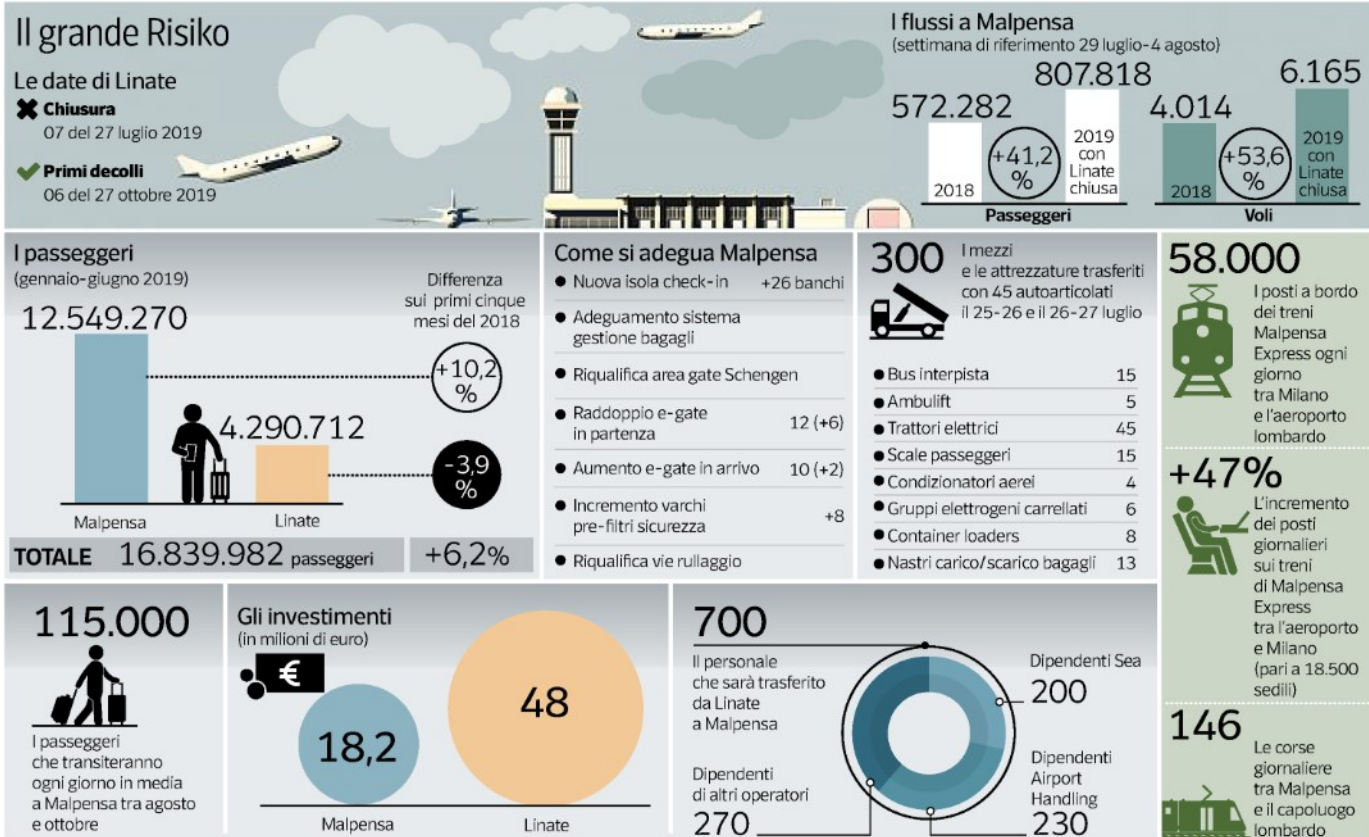
## La vicenda

● L'aeroporto di Linate si ferma. Lo scalo cittadino di Milano chiude per tre mesi — dalle 7 del mattino di oggi fino alle 6 del 27 ottobre — per il rifacimento della pista e delle vie di rullaggio, per ammodernare l'impianto di smistamento dei bagagli e il terminal

● L'operazione porterà all'interruzione delle attività, al trasloco di persone (circa 700) e attrezzature (300) a Malpensa che accoglierà così quasi tutto il traffico; una piccola parte finirà su Bergamo-Orio al Serio

● A Malpensa transiteranno in media 115 mila viaggiatori ogni ventiquattro ore. La settimana di picco, con oltre 800 mila persone, è prevista quasi subito, tra il 29 luglio e il 4 agosto

● Ieri sera gli ultimi voli da Linate sono decollati alle 22.30 per Palermo e Cagliari. Il primo oggi traslocato da Linate parte da Malpensa alle 6.30



Fonte: Sea, Assaeroporti, Enac, Trenord